



Европейски съюз
ЕВРОПЕЙСКИ
СОЦИАЛЕН ФОНД



МИНИСТЕРСТВО НА ФИНАНСИТЕ

Този документ е създаден в сътрудничество с Европейския съюз по проект, финансиран от Европейския социален фонд.

Този етап представлява „Специфичният етап“ от анализа по смисъла на Указанието на Министерство на финансите. Според методологията на компетентния орган, целта е реструктуриране на схемата, така че да се приведе в съответствие с допустима държавна помощ.

По-долу в техническото предложение, Консултантът е посочил тези режими, които биха могли да намерат приложение към интервенциите, финансирани по ОПЧДУ и които представляват допустима държавна помощ, без изискване за нотификация.

За интервенциите, които не съответстват на критериите за прилагане на режим „липса на помощ“, Консултантът ще провери съответствие с режимите за услуги от общ икономически интерес.

Консултантът ще направи проверка за съответствие с критериите за възлагане на УОИИ по отношение начина на възлагане на услугата и размера на финансирането. Критериите, които се отнасят до изискванията към документите за възлагане, ще бъдат разработени от Консултанта в рамките на дейността по подготовка на типови текстове за включване в Насоките за кандидатстване.

Консултантът ще разгледа приложимостта на концепцията за услуга от общ икономически интерес. Концепцията за помощи за компенсация за предприятия, предоставящи услуги от общ интерес е развита още в Решението на Съда по делото Altmark¹, доколкото в него става дума за предоставени субсидии на предприятие, предоставящи транспортни услуги в определено населено място на територията на Федерална Република Германия. Извън решението по делото, в което Съдът е стигнал до извода, че финансирането може да не представлява държавна помощ при определени условия, концепцията е развита в две основни посоки – в сектор транспорт по отношение превоза на пътници условията са описани в Регламент 1418/2007, който не е приложим към настоящата поръчка, а за останалите сектори в Решение на СЪД 2012/21/ЕС, като за минимална помощ за УОИИ е приет Регламент 360/2012².

Важно е да се отбележи, че приетите от ЕК документи в своята съвкупност поставят изискване дейността, която се финансира, действително да е организирана като услуга от общ икономически интерес. В тази връзка услугата трябва да е част от обществения интерес, която е предоставяна в обща полза³. (ДНД 2012/2012/ЕС за прилагане на ОПЧДУ относно услугите от общ икономически интерес).

¹ ДНД 1998/21/ЕС

² ДНД 2012/21/ЕС за минимална помощ

³ ДНД 2012/21/ЕС за минимална помощ



ЕВРОПЕЙСКИ СЪЮЗ
ЕВРОПЕЙСКИ
СОЦИАЛЕН ФОНД



Министерство на финансите

че частен инвеститор не може да я извършва изцяло на свой риск и за своя сметка¹¹. За да се увери, че планираната интервенция е в подкрепа предоставянето на УОИИ, Консултантът ще разгледа Националната програма за развитие „България 2020“, Националната програма за реформи (НПР) и Споразумението за партньорство. Ще бъде разгледана обвързаността на планираните мерки с целите на политиката. В допълнение Консултантът ще направи анализ на условията за предоставяне на услугата, за да установи проблемите, пред които би бил изправен един частен инвеститор, и поради които не би я предоставил в същия обхват, или при същите условия.

За разлика от решението по Делото Altmark, компенсациите по Решението на ЕК 2012/21/ЕС се считат за държавна помощ, но държавата членка е освободена от задължението за нотификация на ЕК. В случай, че размерът на финансирането е в рамките на 500 000 евро, може да бъде приложен Регламент 360/2012 относно прилагане на чл. 107 и 108 от ДФЕС към минимална помощ за предприятия, предоставящи УОИИ.

В резултат от провеждането на тази стъпка Консултантът ще попълни контролни листа за съответствие с всеки от приложимите режими за предоставяне на държавна помощ под формата на компенсация за УОИИ, за да предложи на Възложителя ясни критерии за отпускане на помощта. В случай, че някои от мерките не попадат в категориите помощи по-горе, Консултантът ще премине към анализ на интервенциите за съответствие с изискванията на минимална помощ.

Методически, анализът на този етап се провежда в съответствие с Въпросите от Част II – Специфичен етап на Приложение №1 към Указанието на Министерство на финансите. Тази част от Въпросника, както препоръчва и самото Указание, ще бъде адаптирана от Консултанта и приложена към ОПДУ. Така, някои въпроси ще бъдат пропуснати, за сметка на други, които ще бъдат разширени и задълбочени. Предварителният анализ от страна на екипа на Консултанта сочи, че Общият Регламент за групово освобождаване няма да намери приложение към интервенциите по ОПДУ. Поради това, тази част от Въпросника може да не намери приложение, но само когато предварителните заключения се потвърдят окончателно на етапа на същинското изпълнение.

11 Писмо на ЕК с указания относно новата рамка на ЕС за държавни помощи, приложима към УОИИ

Консултантът ще използва предварително подготвен контролен лист с въпроси при първоначалната преценка относно приложимостта на режим de minimis към съответната

¹¹ Писмо на ЕК с указания относно новата рамка на ЕС за държавни помощи, приложима към УОИИ
<http://stateaid.mmf.bg/bg/page/122>



ЕВРОПЕЙСКИ СЪЮЗ
ЕВРОПЕЙСКИ
СОЦИАЛЕН ФОНД



Министерство на земеделието, горите и храните

интервенционен, който обхваща в обхвата на програмата членове 107 и 108 от Договора за функционирането на Европейския съюз към помощта de minimis.

Правилото за минимална помощ „de minimis“ гласи, че помощ в размер до таван от € 200 000 за период от 3 години не нарушава търговията между държавите членки, поради което те са освободени от задължението за предварително уведомяване и одобрение на Европейската комисия. При прилагането на режима на минимална помощ, Комисията прави допускание, че финансирането е в много малък размер, за да има потенциал за негативно влияние върху конкуренцията. Регламентът предвижда, че помощ под формата на безвъзмездни средства или лихвени субсидии, изпълнява изискването за прозрачност на помощ de minimis.

Консултантът ще провери дали Възложителят може да осигури съответствие с останалите изисквания на Регламент 1407/2013 за изчисляване на brutния еквивалент, кумулиране и наблюдение. В процеса на анализа за съответствие с изискванията на регламента за минимална помощ, Консултантът ще използва контролни листа за осигуряване качеството на проверката и улеснение на Възложителя в прегледа на резултатите. От гледна точка на процедурите, включени в ИГРП за 2016г., очакванията на Консулганта са режимът на минимална помощ да намери приложение към тези процедури, по които бенефициентите са юридически лица с нестопанска цел – Процедури 5 и 8 от актуалната ИГРП за 2016 г.

Третият етап от Анализа съответства на Специфичния етап от Указанието на Министерство на финансите и се провежда при прилагане на Въпросника по Приложение №1, в неговия адаптиран вариант.

Във втория етап от анализа на Специфичния етап от Указанието на Министерство на финансите, Консултантът ще провери дали Възложителят може да осигури съответствие с останалите изисквания на Регламент 1407/2013 за изчисляване на brutния еквивалент, кумулиране и наблюдение.

В случая не в резултат на първия етап от анализа на Интервювания Консултантът установи, че в планираните в обхвата на програмата мерки се съдържа мерки, които не съответстват на освободите от задължението на държавата членка да уведоми ЕК предварително за бъдат разглеждат мерките в помощта.

А. улеснения за съответствие с обхвата на държавни издатели на интервюваните лица и консултантът ще провери дали Възложителят може да осигури съответствие с останалите изисквания на Регламент 1407/2013 за изчисляване на brutния еквивалент, кумулиране и наблюдение.

Консултантът ще провери дали Възложителят може да осигури съответствие с останалите изисквания на Регламент 1407/2013 за изчисляване на brutния еквивалент, кумулиране и наблюдение.

Илт



режим на услуга от общ икономически интерес (УОИИ) при спазване изискванията на Регламент 360/2012г. относно прилагането на членове 107 и 108 от Договора за функционирането на Европейския съюз към минималната помощ (de minimis) за предприятия, предоставящи услуги от общ икономически интерес или Решение на ЕК от 2011г. относно прилагането на член 106, параграф 2 от Договора за функционирането на Европейския съюз за държавната помощ под формата на компенсация за обществена услуга, предоставена на определени предприятия, натоварени с извършването на услуги от общ икономически интерес (нотифицирано под номер C(2011) 9380) (2012/21/EC).

Б. условия за привеждане на мярката в съответствие с режим на нотифицирана държавна помощ съгласно Съобщение на Комисията за прилагането на правилата на Европейския съюз към компенсацията, предоставена за предоставянето на услуги от общ икономически интерес (2012/C 8/02).

В. условия, при които мярката няма да бъде финансирана или алтернативно – редуциране на бюджета до допустимия за минимална помощ размер.

В случай, че избраният режим изисква нотифициране на ЕК, приложение намира Процедурния етап от Указанието на МФ. В останалите случаи, независимо, че мярката може да е освободена от задължението за нотификация, се прилагат процедури по съгласуване или последващо уведомяване. Всички задължения, които процедурно произтичат за УО, ще бъдат описани и анализирани от гледна точка на създадената организация за тяхното спазване.

3. Избор на приложим режим

Консултантът препоръчва прилагането на тази йерархия, предвид влиянието на няколко фактора, които използва като критерии при избора на приложим режим за случаите в които Възложителят може да избира. Факторите, които Възложителят следва да има предвид при избора на режим са следните:

- 1) Обосноваване на решението за избор;
- 2) Риск от грешки при прилагане на режима – правна сигурност;
- 3) Ресурси, необходими за прилагане на режима;
- 4) Задължения и отговорност на Възложителя в качеството му на администратор на помощ.



5) Рискът от бездействието на възстановяване на неправомърно отпусната държавна помощ.

Изключително висока степен на риск, който трябва да се отчита при одобрение

Консултантът ще посочи като подходящ режима „липса на държавна помощ“ само за случаите, в които е налице пълна обоснованост за това и категорично не може да има съмнение относно характера на финансирането. При прилагането на този режим, при допускането, че е налична необходимата обосновка, няма риск от грешки при прилагането, по разбираеми причини. Този режим е най-предпочитаният за Възлагателя и от гледна точка на ресурси, които ще вложи в приложението му, както и поради факта, че няма ангажимент да уведомява Министъра на финансите или ЕК за предстоящото отпускане на средствата. Независимо от това, на основание чл. 26 от ЗУСЕСИФ, управляващите органи са длъжни да съгласуват предварително условията за кандидатстване и условията за изпълнение на одобрените проекти с Министъра на финансите за съответствие с правилата за държавните помощи.

При прилагането на този режим, следва да се отчете и общото разбиране, че финансирането на мерки, които представляват публичната функция на държавата (в ОПДУ са предвидени основно такива мерки, предвид спецификата на програмата), не представлява държавна помощ. За липсата на държавна помощ обикновено са налице условия и предпоставки, които бенефициентът трябва да изпълни.

Възникващият риск от грешка е относително нисък и трябва да се отчита при одобрение

Услуга от общ икономически интерес следва да бъде прилагана, само след потвърждение от страна на Консултанта, че е налице пълна обоснованост на общия интерес от услугата на база стратегическите документи.

Рискът от концептуална грешка при прилагане на режима е най-висок именно по време подготовка на обосновката. Както беше описано и в методологията за извършване на анализа, Консултантът ще търси доказателства за невъзможността за предоставяне друга да бъде изпълнявана за сметката или риска на частен инвеститор в обхвата или на цената, която УО на ОПДУ е заложил в преследване на ясно определена обща цел. В концепцията за услугите от общ икономически интерес е заложил принципът, че те са в обществена полза, но като интерес не е изключваща изключителност. Консултантът ще трябва също така да се увери, че





някои форми на държавна намеса, като например предоставяне на изключителни или специални права или направените разходи да бъдат компенсирани от държавата

При планиране на ресурсите, необходими за осъществяване на услуга от този тип, Възложителят следва да вземе предвид изискванията към начина на възлагане, подробно описани в Решение 2012/21/ЕС. В българското законодателство възлагането на осъществяването на услуги от обществен интерес може да се осъществи по няколко начина:

- чрез процедура за възлагане на обществена поръчка по Закона за обществените поръчки, при която изборът на изпълнител и определянето на възнаграждението се извършва по прозрачен, недискриминационен и конкурентен начин;
- чрез процедура за възлагане на концесия;
- чрез договор за публично-частно партньорство.

Възлагането на концесия се осъществява съобразно правилата на Закона за концесиите, в който е регламентирано и правото на компенсации на концедента при осъществяване на определени услуги.

Сключването на договори за публично-частно партньорство се регламентира от Закона за публично-частното партньорство, който предвижда и задължение за предоставяне на финансова подкрепа от страна на публичния партньор.

Налице са възможности бенефициентът да действа като изпълнител на УОИИ, което не изключва подготовката на съответните документи за възлагането на дейността. Консултантът се ангажира заедно с вариантите за възлагане на трето лице, да разгледа и анализира възможностите, съответно да съдейства за изготвяне на документите при вариант бенефициентът предприятие да е изпълнител на УОИИ.

Критерии за избор на режим „минимална помощ“

При прилагането на режима за минимална помощ Възложителят следва да има предвид ресурсите за превенция на риска от грешки, чрез контрол на правилата за натрупване, както следва:

Помощта de minimis, предоставена съгласно регламент 1407/2013, може да се кумулира с помощ de minimis, предоставена съгласно Регламент (ЕС) № 360/2012 на Комисията (15), до тавана, установен в посочения регламент. Тя може да се кумулира с помощ de minimis, предоставяна съгласно други регламенти за помощ de minimis, до съответния таван, определен в чл. 3, параграф 2, т. в. до 400 000 евра. Помощта de minimis



ЕВРОПЕЙСКИ СЪЮЗ
ЕВРОПЕЙСКИ
СЪЮЗ ЗА ПОМОЩ



Министерство на икономиката и финансите

не се кумулира с държавна помощ. Издигната за същата помощ няма да бъде получена държавна помощ за същата мрежа.

По смисъла на общия регламент за минимални помощи, група от свързани предприятия се разглежда като едно и също предприятие за целите на прилагането на правилото de minimis. Съдът на Европейския съюз е постановил, че всички субекти, които се контролират (де юре или де факто) от един и същи субект, следва да се разглеждат като едно и също предприятие. Тук следва да се отчете високият риск от грешка при пропуск да бъде идентифицирано свързано лице, което вече получило минимална помощ. В това отношение режимът на минимална помощ изисква внасянето на повече ресурси от страна на Възложителя, поради факта, че проверката за свързаност може да отнеме много време и съответно да изисква включването на повече лица в процеса. Освен това, вече получило помощ до тавана на разрешената минимална помощ предприятие няма да може да получи таква, което би могло да застраши постигането на индикаторите по програмата.

Освен общия регламент за минимални помощи, в различни сектори на икономиката действат и специфични такива. Консултантът ще отчете тяхното прилагане при спазването на правилата за натрупване, посочени по-горе.

При предоставянето на минимална помощ не се изисква предварително уведомяване, съгласуване и разрешаване, но информация за това се публикува в интернет страницата на администратора, предоставил минималната помощ. Помощта, предоставена по силата на регламент 1407, не трябва да се съобщава на Европейската комисия, но администраторът на помощта е длъжен да информира получателя, че тя се предоставя като помощ de minimis.

Според разпоредбите на сега действащия ЗДП, администраторът на помощ упражнява контрол за законосъобразното предоставяне на минимални помощи в съответствие с действащия регламент на Европейската общност относно прилагането на чл. 87 и 88 от Договора за създаване на Европейската общност (към момента чл. 107 и 108 от ДФЕС) по отношение на минималната помощ. Администраторът на помощ информира министъра на финансите в срок до три дни от предоставянето на всяка помощ, попадаща в обхвата на минималната помощ на основание на чл. 11 от сега действащия ЗДП. Отговорностите на администратора относно законосъобразността на предоставената помощ, както и външният съвместованяването на непропорционално отпуснатата помощ, са в обхвата на чл. 11 от сега действащия ЗДП. Отговорностите на администратора относно законосъобразността на предоставената помощ, както и външният съвместованяването на непропорционално отпуснатата помощ, са в обхвата на чл. 11 от сега действащия ЗДП.



Последният в иерархията режим, който следва да бъде избран от Възложителя при липса на други от по-горе посочените възможности, е нотификация на помощта пред Европейската комисия.

Обосновката на този режим следва да бъде подробно разработена от Възложителя, като предварително се оцени за съответствие с рамките и насоките на Комисията за помощ, която не противоречи на общите интереси, съгласно чл. 107 (3) от ДФЕС. След подробното разработване на обосновката, Възложителят следва да има предвид условията за уведомяване на ЕК, съгласно изискванията на чл. 108 (3) от ДФЕС. Консултантът ще подготви обосновката на режима, както и необходимия пакет документи за уведомяване съгласно Общия процедурен регламент и сега действащия Правилник за прилагане на ЗДП. В случай на коментари и бележки по време на изпълнение на договора, Консултантът се ангажира да ги отрази в представените документи.

Съгласно Чл. 7. ал. 1 от ЗДП всеки администратор на помощ е длъжен да уведоми предварително министъра на финансите за всяко намерение за предоставяне на нова държавна помощ. В ал. 2 на същия член се уреждат задълженията на администратора на помощ да разработи целите, съдържанието и конкретните параметри на всяка нова държавна помощ, които се посочват подробно в уведомлението, което администраторът изпраща до министъра на финансите в писмена и електронна форма.

В текста на ППЗДП е посочено, че уведомлението по чл. 7 от закона за всяко намерение за предоставяне на държавна помощ се представя от администратора на държавна помощ на министъра на финансите във формата по Приложение № 1 от Регламент (ЕО) № 794/2004 на Комисията от 21 април 2004 г. за прилагането на Регламент (ЕО) № 659/1999 на Съвета относно определянето на подробни правила за прилагането на член 93 от Договора за създаване на Европейската общност, последно изменени с Регламент (ЕО) № 734/2013 на Съвета от 22 юли 2013г. и Регламент (ЕО) № 1627/2006 на Комисията от 24 октомври 2006 г. за изменение на Регламент (ЕО) № 794/2004 по отношение на стандартните формулири за уведомяване на помощи (ОВ, L 302, 1.11.2006). Регламент 794/2004 последно е изменен с Регламент (ЕС) № 372/2014 на Комисията от 9 април 2014

Електронното уведомяване на държавните помощи чрез изградената система SANI (State Aid Notification Interactive) се използва за изпращане на попълнените уведомителни формуляри за държавните помощи до Европейската комисия, за систематизиране на получените електронни формуляри и за защита на конфиденциална информация.





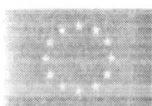
Системата SAMI е ивградена съгласно чл. 3, ал. 6 от Регламент (ЕО) № 79/2004 от 21 април 2004 г. за прилагането на Регламент (ЕО) № 659/1999 на Съвета относно определянето на подробни правила за прилагането на член 93 от Договора за създаване на Европейската общност (ЕО), еквивалентен на чл 113 от ДФЕГ } и е достъпна на електронен адрес: <https://webgate.ec.eu.int/competition/sami>. Администраторът на помощ получава право на достъп в системата в зависимост от етапа на създаване на електронното уведомление - създаване на проект, актуализиране или финализиране на уведомлението.

При избора на този режим Възложителят следва да има предвид, че такъв рискът от грешки се свежда до нула, поради това, че ЕК потвърждава съществуването на режима, преди той да бъде приложен. Липсата на добра обосновка обаче, може да наложи предвиждането на дълъг период от време, в който ЕК ще изиска допълнителна информация, а съответните служители ще трябва да предоставят такава, докато тя е достатъчна за ЕК да вземе решение. В предишния период тази оценка е отнемала от 6 до 18 месеца, но се очаква в новия това да става до 2 месеца, при условие, че информацията е достатъчна и обоснована. УО на ОПДУ не може да започне прилагането на предложените мерки, докато процедурата по нотификация не доведе до окончателно решение. Консултантът ще окаже съдействие за подготовката на пълна, изчерпателна и убедителна обосновка, съобразена с указанията на МФ и на ГД „Конкуренция“ на ЕК, така че максимално да се съкрати времето за одобрение. Опитът на Консултантът и практиката на Комисията сочат, че най-дълго време отнема предоставянето на пълна и детайлна информация за финансирането, представляващо държавна помощ, подлежащо на нотификация. В този смисъл, Консултантът ще окаже съдействие в процеса на подготовка на комплект документи, така че да не се наложи повторно изискване и събиране на информация от страна на УО.

III. Дейности за изпълнение на проекта.

Съгласно изискванията на Техническата спецификация на Възложителя, в обхвата на обществената поръчка попадат следните дейности:

- Извършване на анализ на мерките и дейностите, предвидени в финансовите документи на програмата;
- Идентифициране на приложимите режими на държавна помощ и/или улеснения и изисквания за липса на държавна помощ;
- Извършване на изследвания за установяване на приложимите режими на държавна помощ и улеснения;



- Преглед на системата за управление и контрол и процедурния наръчник за изпълнение на ОПДУ и изготвяне на предложения за въвеждане на контролни процедури и контролни листа за проверка на изискванията за липса и/или условията за съвместимост на държавната помощ при програмирането, оценката на проектните предложения и в процеса на мониторинг и верификация, заедно с идентифициране на източниците на информация;
- Провеждане на обучение на мин. 20 служители от УО на ОПДУ във връзка с прилагане на правилата в областта на държавните помощи при програмирането, оценката на проектните предложения, мониторинга и верификацията на сключените договори за предоставяне на БФП.

Консултантът ще извърши всички дейности по такъв начин, че да подпомогне УО на ОПДУ да изпълни задълженията, произтичащи от методическите указания на Министерство на финансите и по-специално:

- изборът на приложим режим или липса на държавна помощ да бъдат подкрепени с анализ и обосновка на решението на управляващия орган;
- при наличие на държавна помощ да бъдат изпълнение препоръките за съдържание на процедурния наръчник за управление на оперативната програма;
- управляващият орган да бъде подпомогнат в максимална степен да създаде подходяща организация и да въведе подходящи процедури за изпълнение и контрол на задълженията му в областта на държавните помощи
- там, където се установи, че финансирането има потенциал да бъде прието като държавна помощ, мярката да бъде придружена със съответния анализ и оценка на ефекта от прилагането ѝ.

Принципно, анализът на процедурите, включени в ИП РП 2016 не се различават като подход и методология от анализа на всички мерки и дейности, включени в Оперативната програма.

1. Анализ на процедурите, предвидени за финансиране по програмата, предвид от Индикативната годишна работна програма за 2016 г.

В рамките на извършването на анализа на мерките и дейностите, предвидени за финансиране по оперативната програма, с приоритет ще бъдат разглеждани процедурите, включени в Индикативната годишна работна програма за 2016 г.



ЕВРОПЕЙСКИ СЪЮЗ
ЕВРОПЕЙСКИ
СОЦИАЛЕН ФОНД



ОБЩЕСТВО И ИНФРАСТРУКТУРА

Съгласно процедурите по одобрение на МР, одобряват се МР, които са свързани с предоставяне на безвъзмездна финансова помощ по програмите, съфинансирани от Европейския фонд за регионално развитие, Европейския социален фонд, Кохезионния фонд на Европейския съюз и Европейския фонд за морско дело и рибарство за периода 2014 - 2020 г., Управляващият орган изпълнява следната организация при разработването и публикуването на работната си програма за съответната календарна година:

- ✓ Не по-късно от 30 ноември всяка година управляващият орган публикува на интернет страницата на съответната програма и на Единния информационен портал за обща информация за управлението на Европейските структурни и инвестиционни фондове одобрена индикативна годишна работна програма за следващата календарна година.
- ✓ Индикативната годишна работна програма се разработва съгласно образец, утвърден от заместник министър-председателя по европейските фондове и икономическата политика, и включва предстоящите процедури за директно предоставяне или за подбор за следващата календарна година.
- ✓ Проектът на индикативна годишна работна програма се публикува на електронната страница на съответната програма и в Единния информационен портал /ИСУН/ за предварително обсъждане не по-късно от 15 септември всяка година със срок за обсъждане 30 дни.
- ✓ След изтичане на срока за обсъждане проектът на индикативна годишна работна програма се съгласува от Съвета за координация при управлението на средствата от Европейския съюз и се одобрява от Комитета за наблюдение на съответната програма.
- ✓ При съгласуването и одобрението на проекта на индикативната годишна работна програма той се разглежда заедно с информация за становищата, получени в рамките на предварителното обсъждане и за становища на образователните ил.
- ✓ Всяко изменение на индикативната годишна работна програма се одобрява от Комитета за наблюдение на съответната програма. В срок до 7 работни дни от одобрението измененията се публикуват и се изпращат на Съвета за координация при управлението на средствата от Европейския съюз за информация.

МР, одобрена от Комитета за наблюдение на съответната програма, се публикува на интернет страницата на съответната програма и на Единния информационен портал за обща информация за управлението на Европейските структурни и инвестиционни фондове одобрена индикативна годишна работна програма за следващата календарна година.

МР, одобрена от Комитета за наблюдение на съответната програма, се публикува на интернет страницата на съответната програма и на Единния информационен портал за обща информация за управлението на Европейските структурни и инвестиционни фондове одобрена индикативна годишна работна програма за следващата календарна година.

МР, одобрена от Комитета за наблюдение на съответната програма, се публикува на интернет страницата на съответната програма и на Единния информационен портал за обща информация за управлението на Европейските структурни и инвестиционни фондове одобрена индикативна годишна работна програма за следващата календарна година.

МР, одобрена от Комитета за наблюдение на съответната програма, се публикува на интернет страницата на съответната програма и на Единния информационен портал за обща информация за управлението на Европейските структурни и инвестиционни фондове одобрена индикативна годишна работна програма за следващата календарна година.

МР



Процедурите, които са включени в ИГРП за 2016 г. са:

Таблица № 2



ЕВРОПЕЙСКИ СТАВКА
ЕВРОПЕЙСКИ
СОЦИАЛЕН ФОНД



ОПРЕДЕЛЕНА ОТ КОМИТЕТА ЗА

определена от Комитета за
наблюдение на програмата като
конкретен бенефициент по
процедурата

Приоритетна ос 1 Подобряван е на Органи/институции/административни юни 2017 г.
дейността на структури с контролни, регулаторни и Процедура с
контролните приходни функции на национално ниво няколко срока
регулаторни и на
приходни органи кандидатстване

Приоритетна ос 1 и Приоритетна ос 2 Стратегически проекти в • Администрация на министерския декември 2016
изпълнение на съвет; г.

Стратегията за • Министерство на финансите;
развитие на • Администрация на Омбудсмана на
държавната Република България;
администрация • Министерство на регионалното
2014-2020 г., ПОС, развитие и благоустройството;
ПИК и НАТУРА 2000 • Център за превенция и
противодействие на корупцията и
организираната престъпност
(ЦППКОП);

• Министерство на околната среда и
водите;

• Националната структура за
координация и контрол по
изпълнение на мерки от
Националната приоритетна рамка за
действие (НПРД) за НАТУРА 2000 –
Структура по НПРД.

• Друга администрация/организация,
определена от Комитета за
наблюдение на програмата като
конкретен бенефициент по
процедурата

Приоритетна ос 1 Повишаване на ИГНА, Академията на МВР и Института по левскири, 2016
на портния в дирекцията БДНД, 2016

14. Министърство на ОД

София 1000, ул. "Училищна" № 10
тел: 02/ 97 97 97 97, факс: 02/ 97 97 97 97

блм





на осигуряването
и изпълнението на
проекти,
финансирани от
ЕСИФ.

В обхвата на конкретната дейност, резултатите, които ще бъдат получени като следствие от нейното изпълнение са:

Анализ на процедурите, предвидени за финансиране по програмата в ИГРП 2016*, включващ:

- оценка и мотивирано становище за липса или наличие на държавна помощ, в т. ч. и приложимия режим;
- условия и изисквания за липса на държавна помощ или за осигуряване на съвместимост на държавната помощ с общия пазар;
- предложения за типови текстове в Насоките за кандидатстване;

* Към анализа като минимум ще бъдат приложени и попълнените въпросници за оценка, съгласно ДПРС-1 от 04.02.2015 г.

За постигане на тези резултати, Консултантът ще приложи методологията, посочена в Раздел II на настоящото Техническо предложение.

Основният подход, който Консултантът прилага е провеждане на теста за наличие на държавна помощ, който цели да установи основно две обстоятелства:

- дали получателят действа като предприятие;
- дали се подпомага стопанска дейност, т.е. мярката има ли потенциал да преиниши търговията и да изкриви конкуренцията на либерализиран пазар.

Следва да се има предвид, че при анализа предварително е осен възможност относно предоставяне на публичен ресурс тъй като безспорно се приема, че предоставянето на безвъзмездна финансова помощ с източник ЕСИФ се приема за такъв.

По отношение наличието на селективност, Консултантът отчита, че при предвид естеството на самата оперативна програма, по голямата част от процедурите за предоставяне на БФП ще бъдат процедури на директно предоставяне. Това означава, че получателите на БФП са директни фирми, които са избрани от директните институции на ЕСИФ. Следователно процедурите за предоставяне на БФП са селективни, тъй като процедурите за подбор (Процедури 2 и 3 от ИГРП 2016) са



проектни предложения, мерките също съдържат елементи на селективност, тъй като бенефициентите са ограничени по определен признак – съобразно функциите, които изпълняват или съобразно правно-организационния си статут. Следователно, прилагайки методологията за извършване на анализа, Консултантът ще се съсредоточи основно върху това, дали бенефициентите са предприятия по смисъла на чл. 107, параграф 1 от ДФЕС и дали чрез предвидената подкрепа се подпомага извършването на тяхна публична функция, която не представлява стопанска дейност и не се извършва на либерализиран и конкурентен пазар.

Всяка от дейностите преминава през етапи, стъпки и задачи, които са представени в Раздел IV „Организация на изпълнението“.

Анализът на процедурите, включени в ИГРП за 2016 г. ще обхване:

- Преглед и анализ на целите на интервенциите, допустими дейности, допустими разходи, допустими бенефициенти и очакван ефект от прилагане на мярката;
- Преглед и анализ на взетото от УО решение по отношение приложимия режим/липсата на държавна помощ по вече обявените процедури, в т. число анализи на УО, кореспонденция между УО и МФ във връзка с чл. 26, ал. 3 от ЗУСЕСИФ и други относими документи и информация;
- Преглед на законодателството уреждащо статута, функциите и правомощията на конкретните бенефициенти, услугите, които предоставят, правната уредба на взаимоотношенията с крайните получатели и други.
- Обосновка за липса на държавна помощ – обосновката за липса на държавна помощ се извършва чрез прилагане на описаната методология. Както нееднократно е подчертано в настоящото техническо предложение, Консултантът приоритетно ще търси аргументи в полза на обосноваване на липса на държавна помощ, още повече, че интервенциите, предвидени за финансиране в самата програма, предполагат това. При изготвянето на обосновка за липса на държавна помощ, Консултантът ще приложи теста за държавна помощ, като прилагането на тестовите ще бъде съобразено с образците/выпросниците, утвърдени в методологията на Министерство на финансите.
- Идентифициране на приложим режим – изборът на приложим режим се извършва чрез прилагане на методологията за идентифициране на допустими режими за държавни помощи. В случай, че при провеждането на теста за държавна помощ се



ЕВРОПЕЙСКИ СЪЮЗ
ЕВРОПЕЙСКИ
СОЦИАЛЕН ФОНД



ОПРЕДЕЛЯНЕ НА ПОМОЩ

установява, че финансирането има потенциал да бъде финансирано директно помощ. Консултантът ще избере приложим режим и ще дефинира условията за съответствие с него. Съобразно описаната методология, приоритетни за избор ще бъдат режимите, които изискват прилагането на най-опростените правила и процедури и не изискват уведомяване на ЕК. Като се отчитат интервенциите, включени за финансиране в ОП/ДУ - това могат да бъдат прилагани на режима за минимална помощ или по изключение - прилагане на режима за компенсация за УОИИ.

- Установяване на вътрешни правила и процедури, в това число осигуряване на типови текстове, които трябва да бъдат включени в Насоките за кандидатстване. В рамките на тази дейност, Възложителят не е предвидил отделно представяне на предложения за включване в процедурния ръчник на оперативната програма, но Консултантът счита, че паралелно с подготовката на типови текстове, би следвало да се предвидят контролни листа и процедури за проверка, ако установения режим или обосновката за липса на държавна помощ изискват установяване на някакви условия за допустимост.

При провеждане на анализа, Консултантът ще приложи приоритетност, основана на следните критерии:

- готовност за обявяване на процедурата;
- срок за кандидатстване;
- вид на процедурата – подбор на проекти или процедура на директно предоставяне;
- степен на съгласуваност на процедурата с външни за УО органи, в това число Министерство на финансите и Комитета за наблюдение;
- степен на готовност на документите, необходими за обявяване на процедурата;
- сложност и комплексност на мерките;

В рамките на анализа на процедурите, предвидени в ИИПТ, Консултантът ще търси отговор на следните въпроси:

какви са функциите и правомощията на бенефициарите?

данна ли е пряка отговорност за предоставяне на бенефициарите?



- Мярката, насочена ли е към подпомагане на публична функция и как се доказва това?
- Има ли дейност или функция, която е обект на интервенция и за която има свободен пазар?
- Как и къде са уредени отношенията между държавата и субектите, отговорни за предоставянето на определен вид услуги?
- Има ли ограничения за предоставяне на дадена услуга относно извършването ѝ от друг субект?
- Други въпроси, свързани с конкретните интервенции.

Не на последно място, анализът ще се фокусира и върху естеството на самата интервенция – цели и очакван ефект на подпомагането или за каква дейност ще предоставя безвъзмездната помощ и какъв резултат се очаква. Фокусът върху този въпрос дава възможност да се установи и кой е крайният получател на предимството и дали той се явява различен субект от бенефициента по процедурата.

Следната фигура илюстрира предложението от Консултантa алгоритъм за извършване на анализа:

Фигура 1



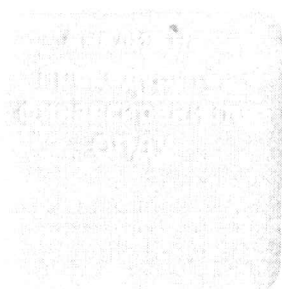


ЕВРОПЕЙСКИ СЪЮЗ
ЕВРОПЕЙСКИ
СОЦИАЛЕН ФОНД



Министерство на регионалното развитие и инфраструктура

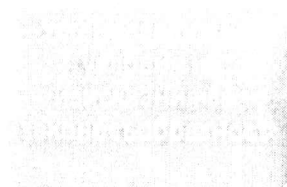
- Анализ на Оперативната програма
- Анализ на Насоките за кандидатстване



- Обосновка на липса на държавна помощ или
- Избор на съвместима държавна помощ



- Установяване на условия и изискванията включително за липса на държавна помощ
- Набелязване на вътрешни правила за престояване



В резултат на изпълнението на тази Дейност, Консултантът се ангажира да изготви и представи Становище, в което е извършена оценка на всяка една от процедурите, предвидени в ИГРП (вкл. и по-вече обявените процедури). Становището ще съдържа кратко описание на мерките, целения ефект от тяхното прилагане, резултатът от приложената методология и отговорите на теста за държавна помощ, заключение за липса или наличие на държавна помощ.

Като част от съдържанието на становището, заедно с избрания приложим режим или липса на помощ, Консултантът ще опише условията и изискванията за законосъобразност с посочване на основанията за това, включително чрез препращане към конкретните разпоредби на приложимото законодателство.

Предложенията за типовите текстове ще съдържат готови за включване в съответния документ текстове и предложение за контролен лист за проверка на документите.

1. Изготвяне на становище за извършване на оценка на всяка една от процедурите, предвидени в ИГРП (вкл. и по-вече обявените процедури).

Мисията на Оперативна програма „Добро управление“ е да осигури на разпоредбите на програмата ефективност и прозрачност при реализирането на приоритетните направления на дейност.



ЕВРОПЕЙСКИ СЪЮЗ
ЕВРОПЕЙСКИ
СОЦИАЛЕН ФОНД



ДЪЛБОКО ИЗПРАВЯВАНЕ

отношение към постигането на всички цели, заложили в Стратегия „Европа 2020“, още повече, че тези цели са взаимосвързани. На национално ниво ОПДУ е директно обвързана с постигането на целите на Приоритет 6 „Укрепване на институционалната среда за по-висока ефективност на публичните услуги за гражданите и бизнеса“ на Националната програма за развитие „България 2020“, която е основният документ, осигуряващ връзката между националните приоритети на Република България с целите на ЕС в контекста на Стратегията „Европа 2020“.

Задължението всяка оперативна програма да бъде съобразена с правилата за отпускане/предоставяне на държавна помощ произтича пряко от чл. 107 от Договора за функциониране на ЕС, както и от Регламент № (ЕС) 1303/2013 на Европейския парламент и на Съвета за определяне на общоприложими разпоредби за ЕФРР, ЕСФ, КФ, ЕЗФРСР и ЕФМДР и за определяне на общи разпоредби за ЕФРР, ЕСФ, КФ и ЕФМДР, и за отмяна на Регламент (ЕО) № 1083/2006 на Съвета (Общия регламент). В съответствие с неговите разпоредби (в т.ч. параграф 58 от Преамбюла, чл. 2, т. 10 и 13 и чл. 61, параграф 8), отпускането на публична помощ би могло да има характер на държавна помощ. В допълнение едно от общите предварителни условия от Регламент № (ЕС) 1303/2013 (Приложение XI, част II, Общо условие 5 „Държавни помощи“) предполага наличие на уредба за ефективното прилагане на правилата на Съюза за държавните помощи в областта на европейските структурни и инвестиционни фондове (ЕСИФ).

Независимо от цялостната концепция на ОПДУ като инструмент, насочен към публичните институции, ясно се вижда, че сегмент от дизайна на програма е и диалога с гражданското общество и насърчаване на гражданския контрол. В този контекст, ОПДУ не може ясно да се дефинира като финансиране, което по никакъв начин не попада в хипотеза на държавна помощ. Затова най-малкото два аспекта трябва да бъдат задълбочено изследвани и анализирани:

- на първо място подпомагат ли се само публични функции на бенефициентите или има и такива, които не са „изключително право“ на публичноправен субект;
- на второ място, има ли бенефициенти, които действат като предприятие, независимо че правният им статут не предполага това, като так могат да попаднат както публичноправни организации, така и юридическите лица с нестопанска цел.

Другият фокус на анализа безспорно е създадената цялостна организация в рамките на УО, така че да създава приложимите законодателства и обикновено на държавните помощи.





ЕВРОПЕЙСКИ СЪЮЗ
ЕВРОПЕЙСКИ
СОЦИАЛЕН ФОНД



Министерство на регионалното развитие и инфраструктура

включително, когато са извършвани административни разходи за даване на подкрепа на дейностите, в рамките на този фокус, критериите за изпълнение се покриват от наличието на:

- Уредба за ефективното прилагане на правилата на Съюза за държавните помощи;
- Уредба за обучение на персонала, който участва в привеждането на ЕСИФ в действие, и за разпространение на информация до този персонал;
- Уредба, гарантираща административния капацитет за въвеждане и прилагане на правилата на Съюза за държавните помощи.

Задълженията на Управляващият орган във връзка с прилагането на правилата за държавните помощи на национално ниво произтичат пряко и от Закона за държавните помощи (ЗДП), както и от чл. 21, ал. 2 на Закона за публичните финанси (ЗПФ).

За извършването на цялостния анализ, Консултантът ще приложи пълния набор от методи, описани в Раздел II на настоящото техническо предложение.

За изпълнението на тази дейност, консултантът ще приложи следния алгоритъм:

Таблица №3

Стъпки в рамките на Дейност 2	Обосновка
Преглед на приоритетните оси (ПО) на Оперативна програма „Добро управление“ и установяване на приложимите разпоредби от националното и европейско законодателство в областта на държавните помощи.	<p>За да бъде извършен адекватен преглед и анализ на приоритетните оси на ОПДУ по отношение на приложимия режим на държавните помощи е необходимо:</p> <p>Подробно запознаване с изчисления от страна на УО на ОПДУ дизайн на схемите по всяка приоритетна ос.</p> <p>Установяване на целите и очакваните резултати от интервенциите.</p> <p>Предлагане на мерки за привеждане на схемите в съответствие с приложимия режим по държавните помощи при стриктно спазване на изискванията, заложи в оперативната програма по отношение на допустимостта и целите на предоставяните за финансиране по програмата мерки, както и целените</p>



Министерство на регионалното развитие и инфраструктура



ЕВРОПЕЙСКИ СЪЮЗ
ЕВРОПЕЙСКИ
СОЦИАЛЕН ФОНД



Министерство на регионалното развитие

	<p>стях ефекти</p> <p>При липса на готова документация за някои схеми - събиране на информацията под формата на интервю с експертите, отговорни за съответните схеми</p> <p>В резултат от прегледа на ПО на ОПДУ ще бъдат идентифицирани случаите, в които е необходимо предприемането на допълнителни мерки за прилагане на правилата за държавните помощи.</p>
Преглед на законодателството в съответните сектори на интервенция (държавна администрация, държавна служба, съдебна власт, електронно управление т.н.) във връзка с предмета на поръчката	<p>В процеса на анализиране на законодателството в съответните сектори на интервенция Консултантът ще търси отговори на следните въпроси:</p> <p>Какви са функциите и правомощията на бенефициентите?</p> <p>Каква е правно-организационната форма на бенефициентите?</p> <p>Къде са уредени функциите и правомощията на бенефициента?</p> <p>Мярката, насочена ли е към подпомагане на публична функция и как се доказва това?</p> <p>Има ли дейност или функция, която е обект на интервенция и за която има свободен пазар?</p> <p>Как и къде са уредени отношенията между държавата и субектите, отговорни за предоставянето на определен вид услуги?</p> <p>Получава ли бенефициентът друго публично финансиране за дейността си и на какво основание?</p> <p>има ли ограничения за предоставяне на дадена услуга относно извършването ѝ от друг субект?</p>





Други въпроси, свързани с координатните интервенции.

Адекватният анализ на приложимата нормативна уредба е от съществено значение за качествено изпълнение на поръчката и успешното изпълнение на ОПДУ в периода 2014-2020 г.

Обосновка за липса на държавна помощ, където е приложимо и законосъобразно

В процеса на обосноваване на липса на държавна помощ, Консултантът, позовавайки се на указанията на Министерство на финансите, в утвърдения формат, ще обоснове кой точно елемент от понятието „държавна помощ“ не е налице при конкретното финансиране, както и мотивите за това.

Определяне на приложимия режим на държавни помощи по типове схеми по ОПДУ, включително идентифициране на мерките, които подлежат на нотификация

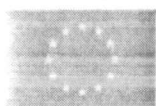
В процеса на определяне на приложимия режим на държавни помощи, Консултантът ще:

- Определи приложимия режим на държавна помощ по конкретната ос или процедура
- Ще посочи спецификите и условията на съответния режим
- Ще идентифицира мерките, които подлежат на нотификация, ако възникне необходимост от това, включително с обосновка и пакет документи за нотификация.
- Коректното определяне на приложимия режим на държавните помощи и неговата обосновка в съответствие с приложимата нормативна уредба ще гарантира законосъобразно разходване на публичния ресурс в съответствие с правилата за равнопоставеност и лоялна конкуренция

Преглед на вече обявени процедури за предоставяне на БФП

Консултантът, в рамките на цялостния анализ на ОПДУ, ще се запознае с вече обявените процедури, извън тези анализирани в рамките на Дейност 1

В рамките на този преглед, Консултантът ще установи дали избраният режим за предоставяне на БФП е в съответствие с правилата за равнопоставеност и лоялна конкуренция



обоснован и дали е налице анализ, който да подкрепя решението.

Там, където е необходимо, Консултантът ще предложи допълнителна аргументация за осигуряване на съвместимост с избрания режим, както и допълнителни мерки/препоръки, които могат да бъдат приложени от УО с цел гарантиране на пълна степен на съответствие.

Прегледът на актуалните схеми се извършва паралелно с цялостния анализ, без да се изнася в самостоятелна дейност, тъй като така е предвидено в Техническата спецификация на Възложителя. Спецификата при него ще бъде, че приоритет ще бъде избрания от УО режим.

В обхвата на конкретната дейност, резултатите, които трябва да бъдат получени като следствие от нейното изпълнение са:

Анализ на всички мерки и дейности, предвидени за финансиране по програмата, включващ:

- оценка и мотивирано становище за липса или наличие на държавна помощ, в т. ч. и приложимия режим;
- условия и изисквания за липса на държавна помощ или за осигуряване на съвместимост на държавната помощ с общия пазар;
- предложения за типови текстове в Насоките за кандидатстване;

В резултат на изпълнението на тази Дейност, Консултантът се ангажира да изготви и представи становище под формата на цялостен Доклад, в което е извършена оценка по всяка една от приоритетните оси на оперативната програма. Докладът ще съдържа кратко описание на допустимите дейности, целения ефект от тяхното прилагане, резултатът от приложената методология и отговорът на четирите теста за държавна помощ, заключение за липса или наличие на държавна помощ.

В доклада ще бъдат дадени последователно отговорите на въпросите, които водят до заключенията за установяване на липсата на държавна помощ. Тези данни са представени в предходната таблица.





- 1) липса на помощ;
- 2) минимална помощ;
- 3) услуга от общ икономически интерес;
- 4) нотифицирана помощ;



ЕВРОПЕЙСКИ СЪЮЗ
ЕВРОПЕЙСКИ
СОЦИАЛЕН ФОНД



ДОБРО УПРАВЛЕНИЕ

Принципно се счита, че за повечето интервенции, администраторите на помощ нямат особен избор между различни равностойни хипотези на съвместима държавна помощ. Опитът сочи обаче, че дизайнът на процедурата може да бъде променен, така че УО да има избор между различни законосъобразни алтернативи, така че от една страна финансирането да достигне до бенефициентите и да бъдат постигнати целите на процедурата, а от друга страна - УО да спази изцяло приложимото законодателство. В този контекст, Консултантът ще приоритизира режимите като приложи следния подход:

На първо място, опитът сочи, че Възложителите винаги предпочитат финансирането да попада в хипотеза на липса на държавна помощ. На практика обаче, изборът на такава алтернатива може да е свързан с изпълнение на изисквания и условия, които ограничават бенефициентите да кандидатстват по дадената процедура. Поради това, първият принцип, който Консултантът ще приложи е търсене на баланс между интересите на Възложителя и целите на програмата – повече одобрени допустими проекти, които в своята съвкупност водят до постигане на заложените резултати.

На второ място, при идентифициране на приложимите режими, законодателството и методологията допуска мярката да бъде приведена в съответствие с изискванията и условията за съвместимост - Това означава, че подходът за идентифициране на режимите трябва да е гъвкав, като Консултантът ще се стреми да предложи алтернативен дизайн на схемата, в случай, че анализът сочи на пръв поглед недопустима държавна помощ.

На трето място, идентифицирането и прилагането на режим на държавна помощ, трябва да е подкрепено с достатъчно капацитет от страна на УО и наличието на подходящи процедури за проверка. Т.е. при наличие на алтернативи, Консултантът ще избере режим, който е по-малко ограничителен за бенефициентите и не изисква ангажиране на ресурс в твърде много проверки.

На четвърто място, практиката на Генерална дирекция „Конкуренция“ на ЕК сочи, че най-важният критерий за идентифициране на приложим режим е целта на финансирането. Следователно за идентифициране на правилната хипотеза на съвместима държавна помощ най-важният въпрос е „за какво се предоставя безвъзмездна финансова помощ“ и кой получава предимство от това. В тази връзка, Консултантът ще комбинира формалния подход към схемите със задълбочен анализ на целта на интервенцията, тъй като според нас това е ключът към идентифицирането на режим, който не само е съвместим с нормативната уредба, но и съответства на целите и очакванията на Управляващия орган и на бенефициентите на оперативната програма.



Резултатите от изпълнението на дейностите ще бъдат предоставяни на бенефициентите в рамките на резултатите по Дейност 1 и Дейност 2 и ще бъдат включени в съответните доклади, т.е. конкретните продукти от изпълнението на тази дейност са Доклада по Дейност 1 и Доклада от цялостния анализ на процедурите по ОПДУ – Доклада от Дейност 2.

4. Изготвяне на предложенията за бенефициенти на типове текстове за кандидатстване

С цел гарантиране спазване на правилата за държавни помощи и от страна на бенефициентите, за типовете схеми, освободени от задължение за консултация пред ЕК, консултантът ще разработи типови текстове, които да бъдат включвани в насоките за кандидатстване по схемите. По този начин ще се гарантира на Възложителя, че всяка схема, която ще бъде отворена за кандидатстване ще съдържа необходимите указания и текстове, осигуряващи съответствие с правилата за държавни помощи.

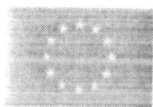
Дейността се извършва паралелно с извършването на анализа като, въз основа на него, Консултантът се придържа към следната логическа последователност:

- установява необходимото съдържание, което трябва да бъде включено;
- формулира като конкретен текст;
- установява систематичното му място;
- прави проверка за съвместимостта му с останалите разпоредби/клаузи на съответната процедура;
- при необходимост, може да предложи и други промени, ако те произтичат от приемането от страна на УО на предложените типови текстове;
- изготвя приложения към Насоките, там където е необходимо, включително примерни контролни листа/въпросници, ако са налице условия, които трябва да бъдат проверени;
- към типовите текстове могат да бъдат приложени и примера, в случай че е подходящо и примерите могат да бъдат приложени към всички бенефициенти.

Ако в рамките на изпълнение на дейността УО обяви наличие на конфликт от интереси, в случай, че те съдържат предложения на Консултанта, поседеният се ангажира да подпомага служителите на УО в подготовката на отговори и разяснения по поставените въпроси, предвид факта, че те стават неразделна част от условията за кандидатстване и/или условията за изпълнение.

Таблица №4





ЕВРОПЕЙСКИ СЪЮЗ
ЕВРОПЕЙСКИ
СОЦИАЛЕН ФОНД



Министерство на земеделието, горите и храните

Стъпки в рамките на Дейност 4

- ✓ За мерките, за които е установена липса на държавна помощ

- ✓ За процедурите, освободени от задължение за уведомяване: изготвяне на типови текстове, свързани с приложимия режим на държавни помощи, които да бъдат включвани в Насоките за кандидатстване

- ✓ За процедури, операции и мерки, подлежащи на задължително уведомяване: изготвяне на проекти на уведомления и останалите необходими за уведомяването документи в съответствие с приложимото законодателство и идентифицираната необходимост по конкретните мерки/операции

Обосновка

Консултантът предлага освен заключение, че дадена мярка не представлява държавна помощ, да бъде включен и кратък типов текст със съответните мотиви за това.

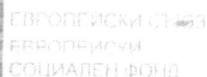
По този начин, външните потребители, включително контролиращи и одитиращи органи ще бъдат предварително уведомени както за решението на УО, така и за мотивите за това. От предложенията за типови текстове ще е видно дали се изисква спазване на някакви условия за да попада финансирането в хипотеза на липса на държавна помощ. Ако такива условия трябва да бъдат предвидени, Консултантът ще разработи и типове контролен лист за проверка на тези условия.

С цел гарантиране спазване на правилата за държавни помощи и от страна на бенефициентите, за типовете схеми, освободени от задължение за нотификация пред ЕК, консултантът ще разработи типови текстове, които да бъдат включвани в насоките за кандидатстване по схемите.

По този начин ще се гарантира на Възложителя, че всяка схема, която ще бъде отворена за кандидатстване ще съдържа необходимите указания и текстове, осигуряващи съответствие с правилата за държавни помощи.

Ако в процеса на анализ се констатира наличие на държавна помощ, която подлежи на уведомление по реда на чл 7 и 8 от ЗДП, консултантът ще изготви проект на уведомление, включително и на английски език, с всички необходими придружителни документи към него.

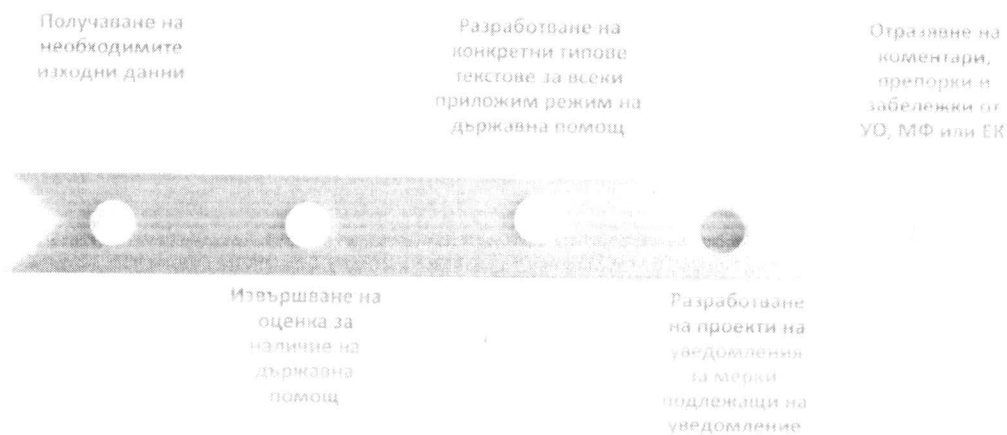
По този начин ще се създаде практика, която ще бъде прилагана от УО и след изтичане



Отразяване на получени коментари от Министерство на финансите или от ЕК (в случай на изпратени уведомления до ЕК)

В случай на коментари и препоръки от страна на МФ или ЕК (когато това е приложимо) по изпратената от УО документация по реда на чл. 7 и 9 от ЗДП консултантът ще извърши необходимите корекции по документите.

По този начин изпълнителят ще подпомогне Възложителя в цялостния процес по прилагане на правилата за държавни помощи и ще създаде практика, която УО ще може да прилага и в последствие.





5. Анализ на действащата система за управление и контрол в УО, в частта спазване на условията и изискванията на правилата за държавни помощи.

В процеса на изпълнение на лета дейност Изпълнителят ще направи преглед на процедурите на УО с цел да отговори на въпросите:

✓ Съществуват ли на етапа на подбор подходящи процедури за оценка, подбор и одобряване на операции (член 125, параграф 3 от Общия процедурен регламент), включително за осигуряване на съответствието на операциите с общите принципи и съблюдаване на политиките на Съюза по отношение на държавните помощи?

✓ Въведена ли е подходяща процедура, която гарантира, че в момента на извършване на проверките на управлението те съответстват на приложимото законодателство и съблюдават политиките на Съюза в областта на държавните помощи?

✓ Ако е въведена процедура за извършване на проверки, тези проверки включват ли:

(а) административни проверки по отношение на всяко заявление за възстановяване на средства, подадено от бенефициентите;

(б) проверки на място на операции, които могат да се извършват на извадков принцип.

✓ Процедурата съдържа ли органа/звеното и отговорните служители, които ще извършва тези проверки?

✓ Съществуват ли писмени процедури и подробни контролни листове, които да бъдат използвани за проверките на управлението с цел разкриване на всички нередности, включително по отношение съответствието с правилата за допустимост и европейски и национални правила в областта на държавните помощи?

✓ Въведени ли са процедури за верифициране на операции (съгласно изискванията на член 125, параграфи 4 до 7 от Регламент (ЕС) № 1303/2013), включително за осигуряване на съответствието на операциите с политиките на Съюза за държавните помощи и идентифициране на звената и служителите в УО, които извършват тези верификации?

В резултат от проверката и при установена необходимост, консултантът ще разработи и предложи ефективна система от процедури, въз основа на която УО на ОПДУ да осигурява





ЕВРОПЕЙСКИ СЪЮЗ
ЕВРОПЕЙСКИ
СОЦИАЛЕН ФОНД



Министерство на регионалното развитие и инфраструктура

Съгласно чл. 104, ал. 1 от Закона за управление на ОПДУ, в съответствие с изготвените документи Консултантът ще изготви:

- Процедури за контрол на етап програмиране и обявяване
- Процедури за контрол на етап договаряне
- Процедури за контрол на етап изпълнение на договорите
- Процедури за контрол на етап приключване и окончателно плащане

Приоритетно ще бъдат изготвени процедури за контрол на етап програмиране и обявяване, и договаряне на схеми, включени в ИПР за 2014 г.

Всички процедури ще бъдат придружени с контролни листа, в т.ч. осигуряващи съответните нива на контрол и ще бъдат съобразени със спецификата на процедурния наръчник за управление и изпълнение на ОПДУ 2014-2020 г. с оглед на включването им в него.

В хода на тази дейност Изпълнителят ще премине през следните етапи:

Преглед на системата за управление и контрол, в т.ч. преглед на процедурния наръчника за управление на ОПДУ 2014-2020;

- Разработване на контролни листа и процедури за етап програмиране;
- Разработване на контролни листа и процедури за етап на договаряне;
- Разработване на контролни листа и процедури за етап на изпълнение;
- Разработване на контролни листа и процедури за етап на приключване и окончателно плащане;

При разработването на процедурите ще бъдат описани и отговорните за изпълнение на отделните задачи лица, сроковете, източниците на информация, документите, които трябва да бъдат приложени, както и необходимия обем и вид проверки по етап за отчетност и верификация.

Консултантът оценява, че към момента на изпълнение на настоящата процедура поръчка се очаква УО на ОПДУ да има вече разработена Система за управление и контрол, действащ процедурен наръчник. Поради това, при изпълнението на тази дейност Консултантът ще приложи подход, основан на следните техники:

- Преглед на системата за управление и контрол, в т.ч. преглед на процедурния наръчника за управление на ОПДУ 2014-2020;



- разработване на части/предложения за подобряване в СУК като самостоятелни раздели, които могат лесно да се интегрират в действащите документи без да се налагат значителни изменения и допълнения в другите части;
- избягване на прекомерно отежняване и бюрократизиране на процеса, като Консултантът ще се придържа към принципа „разходите за контрола да не надвишават ползите от извършването му“;
- съобразяване със съществуващата структура и организация на работа в УО и избор на най-подходящите звена за прилагане на процедурите, там където съответния етап на процедурата позволява алтернативи.

При анализа Системата за управление и контрол, екипът ще оцени преди всичко рисковете, които възникват пред УО за допускане на грешки, нарушения или случаи на предоставяне на недопустима държавна помощ. Системата ще бъде оценена през призмата на установените рискове и тяхната оценка на вероятност и влияние.

При оценката на Процедурния наръчник за управление и изпълнение на ОПДУ, Консултантът ще се ръководи от Становището на Министерство на финансите относно прилагането на правилата за държавните помощи при разработването на процедурните наръчници за програмен период 2014 – 2020 от страна на Управляващите органи на Оперативните програми. Становището на Министерство на финансите се прилага, в случаи, в които схемата представлява минимални или държавна помощ. Извън препоръките на МФ, Консултантът ще подпомогне Възложителя и по отношение проверките, когато схемата не представлява държавна помощ, но при определени условия.

При изпълнение на Дейност 5, Консултантът ще приложи следния алгоритъм:

Таблица № 5

Стъпки в рамките на Дейност 5	Обосновка
✓ Преглед и анализ на съществуващите процедури, описани в СУК/Процедурния наръчник	Дейността се изпълнява с цел запознаване от страна на екипа на Консулганта с действащите правила и процедури и контролите, предвидени специално в областта на държавните помощи.
✓ Съпоставяне на резултатите от цялостния анализ на ОПДУ – Дейност 2 с предвидени до настоящия момент процедури.	Консултантът съпоставя своите заключения, идентифицирани режими и следващи от тях задължения и отговорности на УО с това, което е предвидено в Процедурния наръчник.
✓ Оценка на рисковете за изпълнението на оперативната	Дейността се извършва и др. могат рисковете да бъдат правилно адресирани и



програма от предоставяне на недопустима или несъвместима държавна помощ.

При хипотеза на липса на държавна помощ, проверка дали са налице условия, за да попадне финансирането в такава хипотеза.

При хипотеза на минимална помощ, включване на процедури за проверка на изискванията и условията за допустимост.

В случай, че се установи наличие на съвместима помощ, неподлежаща на нотификация, включване на процедури за проверка на условията за съвместимост.

съответно процедурите, които ще бъдат предложени да бъдат адекватни и ефективни.

Консултантът оценява необходимостта от включване на проверка за предпоставките дадено финансиране да не представлява държавна помощ.

Обикновено, такива проверки се предвиждат на етапа на планиране и процедурата и при одит на проектите.

Режимът на минимална помощ не изисква предварително съгласуване или уведомяване, но УО трябва да има процедури и съответно отговорни лица за:

- ✓ проверка на размера на помощта и на правилата за натрупване на минималните помощи;
- ✓ проверка за наличие на изискуемите декларации;
- ✓ проверка за отразяване в Регистъра на минимални помощи на администратора;
- ✓ проверка за изпращане на необходимата информация до Министерство на финансите.

Консултантът ще предложи в Процедурния ръчник за бъдат включени изискуемите от Становището на Министерство на финансите части, когато схемата представлява държавна помощ, а именно:

- ✓ предварителна оценка и условия за съвместимост;
- ✓ провеси за съвместимост и уведомяване за съвместимост на всеки етап на изпълнение на проекта от одитора до окончателното приключване, включително в рамките на устойчивост на проекта.



финансирания, които са квалифицирани като държавна помощ, давността за възстановяване на неправомерна помощ е 10 години.

- ✓ процедури за спазване задълженията на администратора преди и по време на изпълнение на мярката;
- ✓ отговорни лица, които да изпълняват конкретните задължения;
- ✓ подходяща организация за контрол и докладване;
- ✓ подходящи контролни листа за проверка за спазването на задълженията на администратора и бенефициента;
- ✓ процедури за възстановяване на неправомерна помощ и други.

- ✓ В случай, че в резултат на анализа се установи наличие на схема, подлежаща на уведомяване, включване на процедури за съвместимост и спазване на всички процедурни етапи.

В процедурния наръчник, освен частите, предложение в предходната точка, Консултантът ще предвиди процедури за изготвяне на уведомления, отговорни лица, допълнителни проверки за спазване на условията на одобрената от ЕК помощ, ред за спазване на правилата за съгласуване, одобряване, нотифициране и комуникация с компетентните органи и други.

Резултатите, които ще бъдат предадени на Възложителя, съгласно изискванията на Техническата спецификация са:

- Разработени контролни процедури и контролни листа за проверка на изискванията за липса и/или условията за съвместимост на държавната помощ в СУК и ПН на ОПДУ (при идентифицирана необходимост)

Консултантът ще предаде резултатите като интегриран продукт с приложения към него, така че по възможно най-лесен начин да бъде инкорпориран както в съществуващите документи, така и да бъде най-лесно изпълнен чрез съществуващата организационна структура



ЕВРОПЕЙСКИ СЪЮЗ
ЕВРОПЕЙСКИ
СОЦИАЛЕН ФОНД



МИНИСТЕРСТВО НА СЪДЕБНАТА ВЪЗСТАВКА

ОПЕРАТИВНА ПРОГРАМА "ПОВИШАВАНЕ НА КАЧЕСТВОТО НА СУДЕБНАТА ВЪЗСТАВКА" – ПЕРИОД 2007-2013 г.

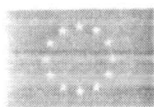
В изпълнение на тази дейност, Изпълнителят ще организира и проведе обучение под формата на работен семинар за служители на УО на ОП/ДУ във връзка с прилагането на правилата за държавни помощи. Преди да пристъпи към подготовката на самото обучение ще бъде извършена оценка на нуждите от обучение, вземайки под внимание конкретните отговорности и задължения на служителите. За целта се предвижда да бъде разработен кратък стандартизиран въпросник, който да бъде разпратен от Изпълнителя до адресати от Възложителя служители на УО на ОП/ДУ. Чрез него и на база получените резултати от изведходни дейности, Изпълнителят ще предложи подходяща програма за провеждане на обучението. Како минимум учебната програма ще включва следните теми:

- Общо разбиране на концепцията за държавна помощ;
- Изключения от забраната за предоставяне на държавни помощи;
- Ефект на изключенията от забраната за държавни помощи;
- Компетентни органи – функции, правомощия и отговорности;
- Роля и задължения на администратора на помощ;
- Държавна подкрепа извън обхвата на чл. 107 от ДФЕС;
- Примерни режими на съвместима държавна помощ, Условия и изисквания за съвместимост;
- Процедури по съгласуване, уведомяване и одобряване;
- Разглеждане на казуси и примери за прилагане на процедурите, заложенни в Наръчника;
- Прилагане на контролни листа в практиката и решаване на практически казуси.

Обучението ще бъде проведено на два модула:

А) Теоретична част – включва въвеждане в понятията и концепцията за държавна помощ, предоставяне на нормативната уредба, задълженията на администраторите, роля на УО като администратор на помощ, видове режими и условия за съвместимост, процедури и други изисквания.

Б) Практическа част – в практическата част ще бъде включено решаване на казуси и ползване на контролни листа за тези процедури, в които Възложителят предоставя необходимите данни за целта. За целта ще бъдат изготвени контролни листове за практическата част, които ще бъдат използвани в практиката на администраторите на помощ.



предложения за наличие на ДП или проверка на съответствие с приложим режим на държавна помощ. Проверката ще бъде представена така, че:

- да обхване различни етапи на проектния цикъл;
- да разгледа различни приложими режими, включително проверка за липса на помощ;
- да се приложат новоразработените в рамките на изпълнение на настоящия договор процедури и контролни листа.

Преди провеждане на обучението Консултантът ще разработи примерна програма, учебителни материали и казуси, които ще съгласува с Възложителя. При постъпили предложения от страна на Възложителя за включване на допълнителни теми в обхвата на обучението, Консултантът ще разработи допълнителни материали и ще ги представи за преглед и одобрение от страна на Възложителя. По време на обучението, екипът на Консултанта ще представи списък на необходимите материали, нормативни актове, методически документи, указания на ЕК и практика на Съда на ЕС, които служителите биха могли да ползват за самообучение в последствие.

Броят на служителите, които ще бъдат включени в обучението, съгласно техническата спецификация, е минимум 20. След конкретизиране на броя на служителите, Консултантът ще вземе решение дали да проведе обучението на всички служители едновременно в рамките на един работен ден или в групи в два или повече работни дни. Обучението ще се проведе в гр. София.

Групиране на служителите ще бъде съобразно следните критерии:

- заемана длъжност и основна функция на длъжността;
- структурно място на длъжността;
- наличие на предварителна подготовка по въпросите на държавните помощи;
- изисквания и предпочитания на ръководния състав на УО;
- възможността за решаване на практически казуси в процеса на провеждане на обучение, провеждане на обсъждания и задаване на въпроси.

Резултатите, които ще бъдат представени от изпълнението на Дейност 6 са:

- Проведено обучение на мин. 20 служители от УО на ОПДУ във връзка с прилагане на правилата в областта на държавните помощи при програмирането, оценката на





ЕВРОПЕЙСКИ СЪЮЗ
Европейски
Союзини ЕФРФД



Министерство на образованието и науката

проектните предложения, мониторинг и верификацията на сключените договори за предоставяне на БФП.

В допълнение, като конкретни продукти от Дейността ще бъдат представени на Възложителя обучителни материали, казуси и примерни контролни листа за попълване, както и списък и линкове към подходящи методически документи или съдебна практика. За проведено обучение, Консултантът ще предаде на Възложителя присъствени списъци на лицата, взели участие.

IV. Организация на изпълнението

Организацията на работата на Консулганта е от основно значение за успешното изпълнение на договора, предмет на настоящата обществена поръчка. Изпълнението на дейностите, съгласно Техническата спецификация, и правилното управление и използване на ресурсите са решаващи за постигане на планираните резултати от изпълнението на поръчката.

Създаване на оптимална организация за изпълнението на дейностите от страна на Консулганта ще гарантира качеството на резултатите, сроковете за изпълнение, както и изпълнението на целите на Възложителя. Правилното разпределение на задачите и ползването на подходящи експерти за изпълнение на определени дейности, подкрепени от вътрешен контрол на работата, ще допринесе за ефективно използване на вложените човешки ресурси. Консултантът счита, че създаването на подходяща организация, правилното разпределение, изграждането на вертикални и хоризонтални линии на докладване и комуникация ще намали вероятността екипът да бъде ползван по неефективен начин. Част от тази организация е ранната мобилизация на екипа за изпълнение на поръчката.

Ефективното използване на осигурените материални, финансови и технически ресурси се гарантира чрез ползване на ресурсите сфикасно и по предназначение. Неефективното ползване на материалните, техническите и финансовите ресурси може да доведе до постигане на целените резултати на прекомерна цена или вляване на тежък материален ресурс, който да се постигне крайната цел на Възложителя. От особена важност са ресурсите „време“ и „информация“, които Консултантът ще управлява ефективно с цел успешното изпълнение на договора.



ЕВРОПЕЙСКИ СЪЮЗ
ЕВРОПЕЙСКИ
СОЦИАЛЕН ФОНД



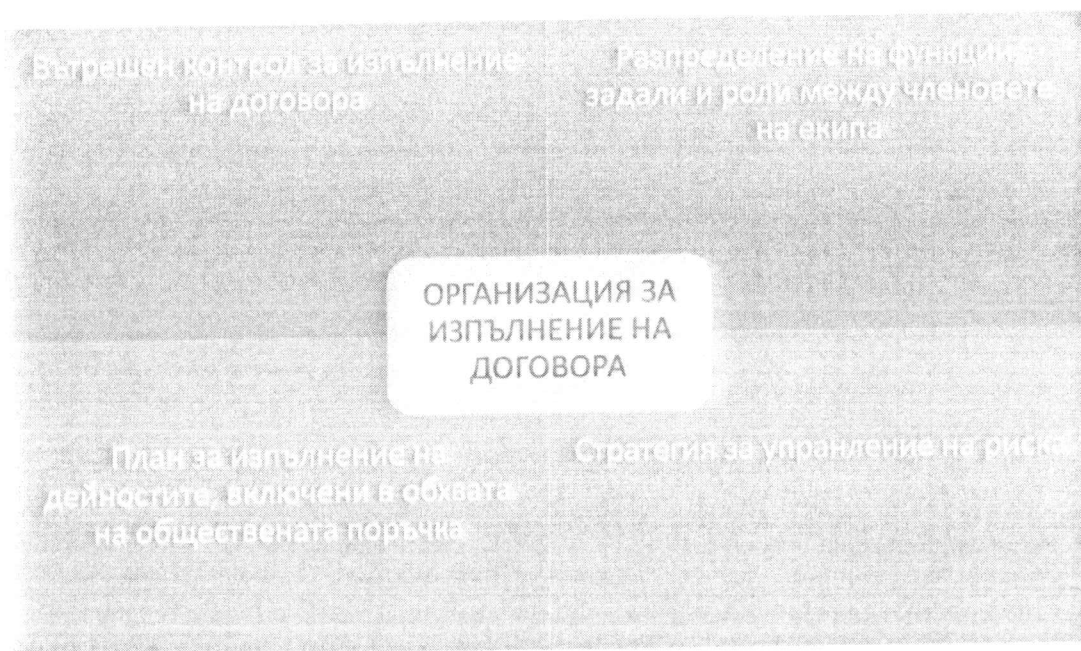
ДОБРО УПРАВЛЕНИЕ

Организационната структура, която участникът предлага, е изградена върху принципа за йерархичен контрол при предоставяне на дължимото изпълнение и ефективна комуникация с Възложителя.

Тя се характеризира с:

- Единна точка на отчетност/отговорност;
- Контрол на качество и мониторинг на напредъка;
- Адекватност на предложените човешки, технически и други ресурси в условията на опита и броя налични експерти, по начин, гарантиращ че изискванията на договора ще бъдат постигнати.

Организацията за изпълнение обхваща следните процеси, онагледени на Фигурата по-долу:
Фигура № 3



1. Вътрешен контрол на управление и изпълнение на договора

Вътрешният контрол е част от системата за управление на качеството при изпълнение на дейностите в обхвата на поръчката. Настоящата поръчка изисква прилагането на ефективна система за осигуряване на качеството, която не застрашава напредъка по изпълнението на договора. За да се гарантира гладко осъществяване, Консултантът ще

67

1



Европейски съюз
Европейски
социален фонд



Управление на качеството

предложени спазвания на предоставените за осигуряване на качеството процедури, които са базирани на Системата за управление на качеството, внедрена от BIM Консултинг ООД, съгласно сертификат за качеството по системата ISO 9001:2008.

Основен приоритет е удовлетвореността на клиента, качеството на извършената работа и подобряване на ефикасността на нашите дейности, услуги и работни процеси, всичко това в рамките на адекватното опазване и насърчаване на здравеопазването и безопасността на работното място и предотвратяване на риска на работното място.

Ръководството на кандидата е отговорно за прилагането на процедурите по качество. Управителят на BIM Консултинг ще следи за спазване на процедурите по качеството. Управителят, заедно с Ръководителя на проекта, ще гарантира изпълнението на плана за управление на качеството, както и качествено обещаване на изпълнението на проекта. Целта на прилагане на системата е, че качеството на процесите, използвани за управление и създаване на резултатите, получени по договора, е на необходимото ниво.

В тази връзка задачите, процесите и дейностите по договора ще се управляват и изпълняват в съответствие с изискванията на стандарт ISO 9001:2008. По този начин ще бъде осигурено съответствие на крайните резултати с тези, определени като оптимални за задоволяването на нуждите на потребителите, а именно резултатите и продуктите от дейността по настоящата поръчка, които възложителят ще ползва.

BIM Консултинг ООД планира и прилага наблюдение, измерване, анализ и подобряване на своята система за управление на качеството, с цел да:

- Докаже съответствието на продуктите с установените от Възложителя изисквания, и нормативната база и собствената си политика;
- Осигури адекватността на системата за управление на качеството спрямо очакваните резултати от поръчката;
- Гарантира съответствието на системата за осигуряване на добрите практики за управление, синтезирани в стандарта ISO 9001:2008.

Процесите по наблюдение, измерване и анализ на системата се осъществяват по методи, определени в Плана за управление на качеството, и означаващи се със:

- ресурсите
- отношенията с външния свят



- реализираните продукти;
- анализ на данните за продукт, несъответстващ на изискванията за качество и удовлетвореността на възложителя.

При изпълнението на договора ще бъдат извършвани вътрешни одити с цел предоставяне на доказателства по отношение степента, в която системата функционира ефективно. Одитите се извършват от експерта по контрол на качеството на BIM Консултинг ООД, който ги документира в Доклад от одит, и ги предава на Ръководството за предприемане на коригиращи и/или превантивни действия.

Качеството на продуктите от дейностите в изпълнение на поръчката се измерва:

- За съответствие с Графика;
- За съответствие с Политиката и Целите – преди предоставянето им на Възложителя;
- За Форма и Съдържание от Ключовите експерти и Ръководителя, преди предоставянето им на Възложителя.

Дейностите и мерките, които Консултантът прилага са описани в Таблица по-долу: